



Ministerio del
Trabajo y
Previsión
Social
**ESTRATEGIA
NACIONAL DE**
PROSPECCIÓN LABORAL

**OBSERVATORIO
LABORAL**

Los Lagos

8 de Marzo, 2025

Día internacional de la mujer

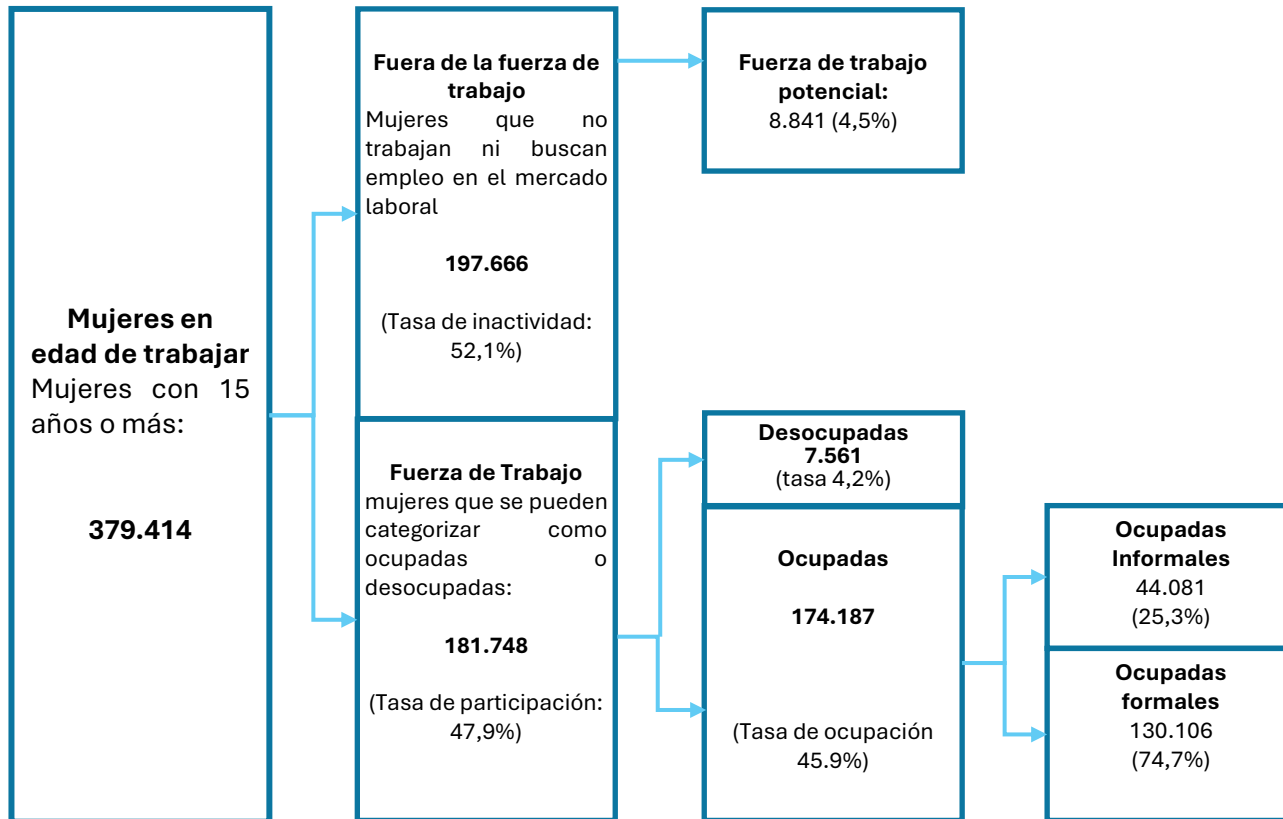


UNIVERSIDAD DE LOS LAGOS

8M Día internacional de la mujer

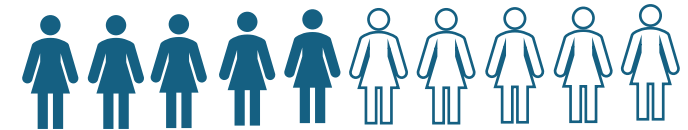
En el contexto de una nueva conmemoración del 8M, el observatorio laboral pone a disposición de la comunidad información sobre características laborales de las mujeres trabajadoras en la región de Los Lagos. También se exploran algunas brechas entre mujeres y hombres, dando cuenta de desafíos importantes a abordar, en la búsqueda de la igualdad de oportunidades laborales en la región.

Indicadores generales de las mujeres en la región de Los Lagos



174.187

Mujeres empleadas en la región de Los Lagos.



En la región, a lo menos **5 de cada 10** mujeres (52,1%) se encuentran fuera de la fuerza de trabajo.

Fuente: Elaboración propia, ENE, trimestre Nov-Ene 2024.

Características de las mujeres empleadas a nivel regional



Distribución por nivel educativo

- 18,0%** Básica completa o menos
- 44,1%** Media completa
- 37,9%** Técnica superior completa, profesional completa o más

A lo menos **8 de cada 10** mujeres empleadas en la región (82,0%) tiene enseñanza media completa o más.



Edad promedio

41,6 años



Escolaridad promedio

12,9 años

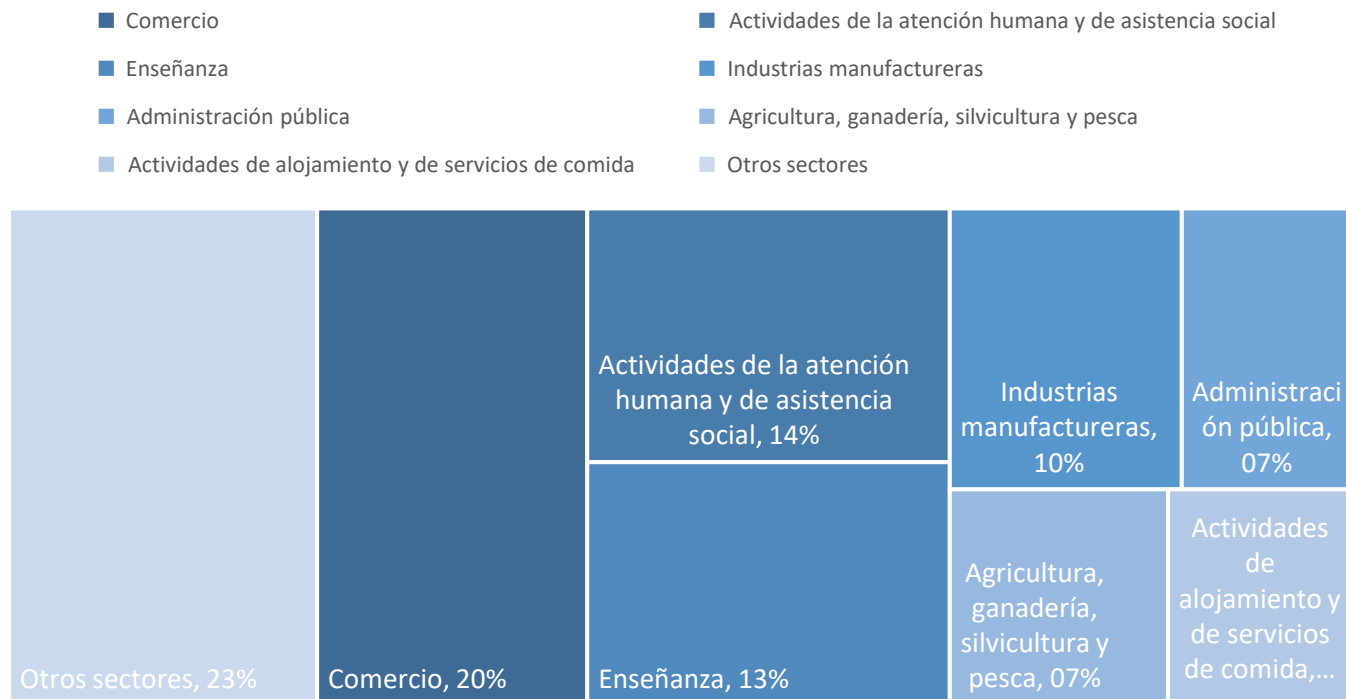


Horas promedio que trabajan habitualmente a la semana

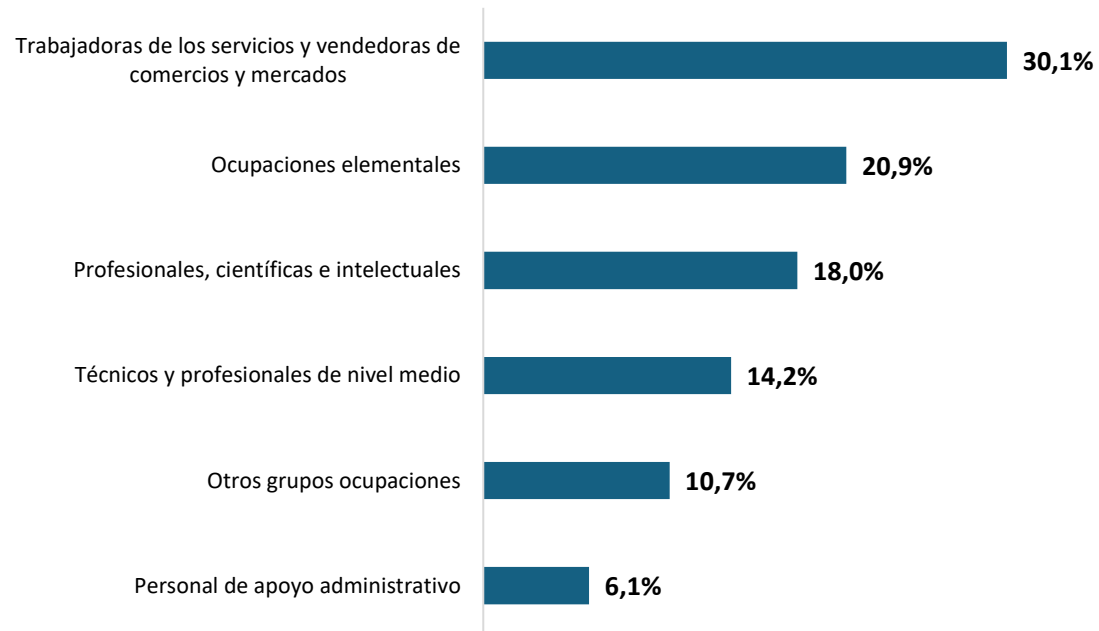
38,8 horas

Principales sectores económicos donde trabajan las mujeres empleadas a nivel regional

Aproximadamente, el 20,0% de las mujeres empleadas en la región de Los Lagos, trabajan principalmente en el sector comercio, seguidas por aquellas que trabajan en actividades de la atención humana y de asistencia social (13,7%), y enseñanza (13,2%).



Principales grupos ocupacionales donde trabajan las mujeres empleadas a nivel regional



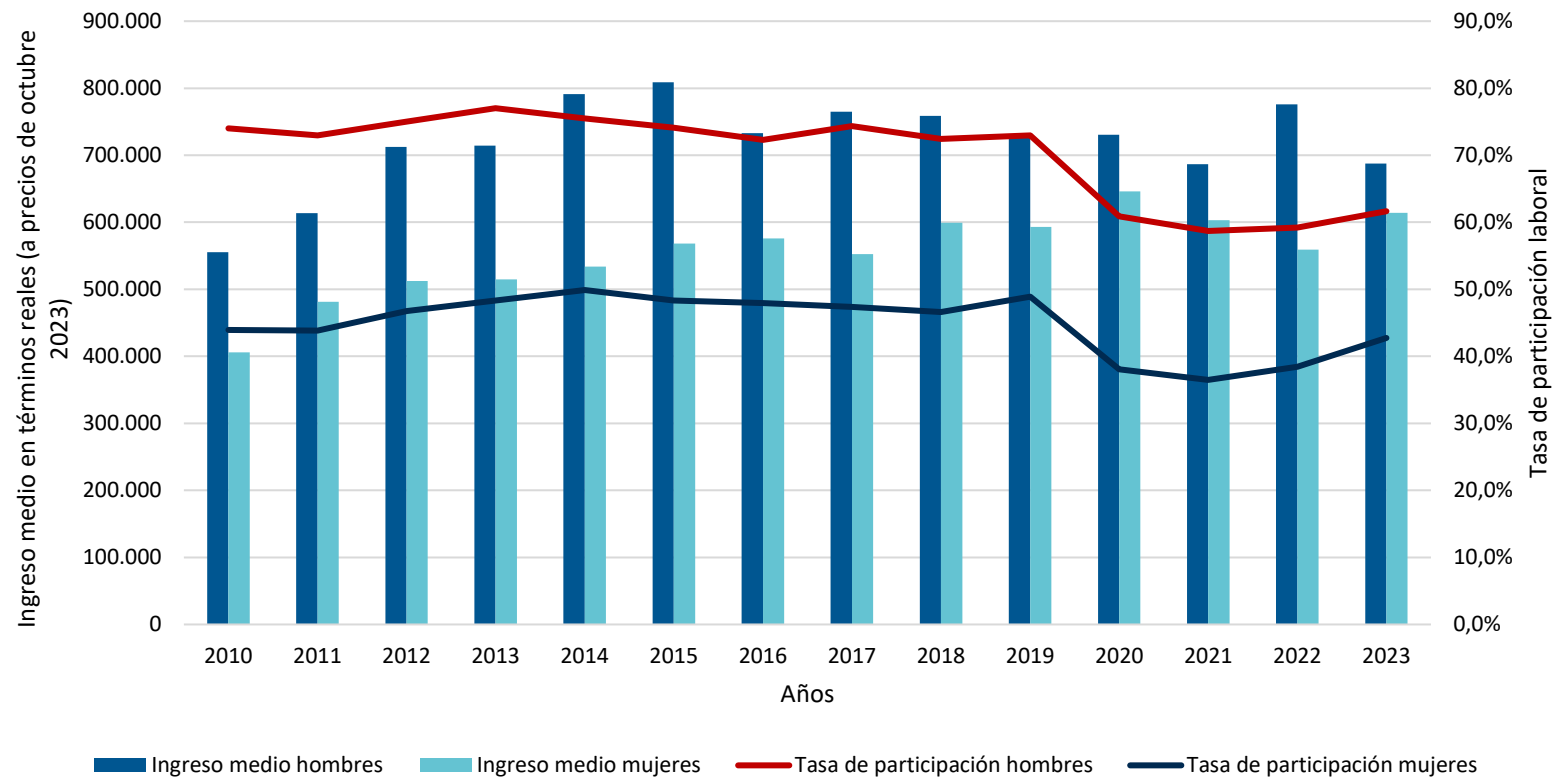
En la región de Los Lagos, las mujeres se desempeñan principalmente en ocupaciones pertenecientes al grupo ocupacional de Trabajadoras de los servicios y vendedoras de comercios y mercados (30,1%), seguidas por el grupo de Ocupaciones elementales (20,9%), y por el grupo de Profesionales, científicas e intelectuales (18,0%).

Principales razones de estar fuera de la fuerza de trabajo

Entre las principales razones de por qué las mujeres están fuera de la fuerza de trabajo, está la jubilación, pensión o montepiado en primer lugar (36,4%); las razones familiares permanentes (25,1%); y las razones de estudio (17,0%). Estas tres razones agrupan el 78,5% de las mujeres que se encuentran fuera de la fuerza de trabajo.

- 36,4%** Razones de jubilación/pensión
- 25,1%** Razones familiares permanentes
- 17,0%** Razones de estudio
- 21,5%** Otras razones

Brechas de ingreso y participación laboral entre mujeres y hombres



En el largo plazo (2010 a 2023) se observa una baja participación laboral de las mujeres, siempre inferior al 50%, y que en promedio llega a 44,8%.

Para el período analizado la brecha salarial promedio es de 22,7%, la cual ha disminuido al 16,2% en los últimos 5 años.

Fuente: Elaboración propia, ENE anualizada y ESI, 2010-2023.



**ESTRATEGIA
NACIONAL DE**
PROSPECCIÓN LABORAL



**OBSERVATORIO
LABORAL**



Los Lagos



UNIVERSIDAD DE LOS LAGOS

MÁS INFORMACIÓN EN:

www.observatorionacional.cl

