



Semana internacional de la alfabetización

Septiembre 2020



ANTECEDENTES

El 8 de septiembre fue definido por la UNESCO (1) como el día internacional de la alfabetización. Esta conmemoración nace el año 1967 con el objetivo de destacar la importancia de la alfabetización para alcanzar una sociedad más instruida y sostenible. Después de 51 años, en 2018, se estimaba que aún habían cerca de 17,3 millones de personas (2) entre 25 y 64 años en Latinoamérica y el Caribe que no poseían las competencias básicas en lectoescritura, dando cuenta de una brecha que sigue vigente pese a todos los avances que se han realizado.

Este boletín proporciona una caracterización de las personas que son parte de la fuerza de trabajo (ocupadas más desocupadas) que indican que no saben leer y/o escribir en la región de Los Lagos. También se caracteriza al grupo de personas que no han completado la Educación Básica, es decir, que tiene entre 0 y 7 años de escolaridad. Con esto se busca evidenciar la necesidad de continuar avanzando en el desarrollo de las competencias laborales de este grupo de personas, que pueden ver seriamente afectadas sus oportunidades laborales producto de la crisis sanitaria y económica.

(1) <https://es.unesco.org/commemorations/literacyday>

(2) <https://datos.bancomundial.org/indicadores/SH.UW.SRVS.SRVS.CV?locations=LA>

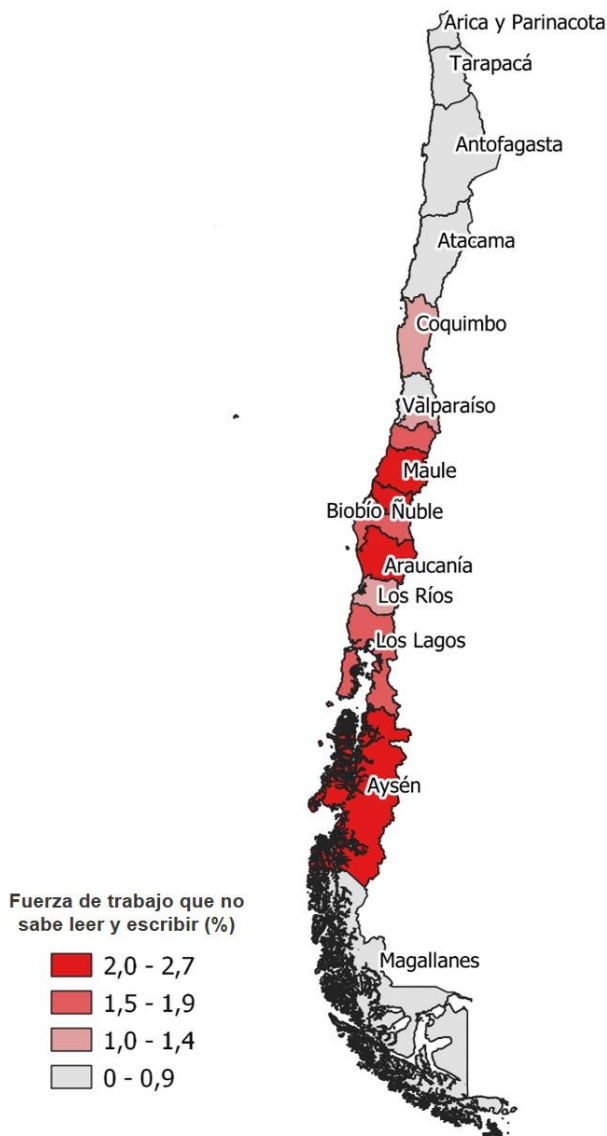
METODOLOGÍA

La primera parte del documento muestra la distribución de la fuerza de trabajo analfabeta en el país y el perfil de este grupo en la región. Estas personas son un subconjunto del grupo trabajadores del país que no han terminado la Educación Básica. Dada su importancia en la región, la segunda parte de este documento caracteriza a los trabajadores que no han completado la Educación Básica.

Se utilizan datos de la Encuesta de Caracterización Socioeconómica Nacional (CASEN) del año 2017, el Censo 2017, la Encuesta Nacional de Empleo (ENE) del trimestre móvil mayo-julio 2020, Encuesta Suplementaria de Ingresos (ESI) del año 2018, y datos del Ministerio de Educación.

Analfabetismo de la fuerza de trabajo en Chile

Porcentaje de la fuerza de trabajo que no sabe leer ni escribir



El **1,8%** de la fuerza de trabajo (personas ocupadas y desocupadas) de la **región de los Lagos** que no sabe leer ni escribir.

Se puede apreciar en el mapa que las regiones del sur de Chile son las que poseen las mayores tasas de analfabetismo de la fuerza del trabajo del país.

Fuente: Elaboración propia de conforme a datos de Casen 2017

Perfil de la fuerza de trabajo que no sabe leer ni escribir

Región de Los Lagos



Se estiman que son aproximadamente
7.125 personas

La mitad tiene más de
52 años



30%
son mujeres

70%
son hombres



26%
es su tasa de participación laboral

41%
vive en zonas rurales

31%
declara pertenecer a pueblo originario

Fuente: Elaboración propia conforme a datos de Casen 2017

Panorama laboral de la fuerza de trabajo con Educación Básica Incompleta



El desarrollo de competencias básicas de lectoescritura es uno de los desafíos importantes para enfrentar el bajo nivel de escolaridad de los trabajadores de la región.

Completar tanto la alfabetización y la escolaridad permitirá mejorar las competencias de los trabajadores e incrementar sus oportunidades laborales en un escenario económico adverso.

Quienes no han completado la Educación Básica tienen un salario promedio mensual que es un **58%** menor que el resto de la fuerza de trabajo regional.

(Fuente: elaboración propia conforme a ESI 2018)

En la región de los Lagos el **14%** de la fuerza de trabajo tiene 7 o menos años de escolaridad, y en conjunto con quienes no han completado la Educación Media, representan el **39%**.

(Fuente: elaboración propia conforme a Censo 2017)

Fuerza de trabajo Años de escolaridad	Los Lagos		País	
	Cantidad	%	Cantidad	%
0 a 7 años de escolaridad (Básica Incompleta)	57.281	14,8%	876.262	10,5%
8 a 11 años de escolaridad (Media Incompleta)	95.610	24,7%	1.651.091	19,7%
Total (0 a 11 años de escolaridad)	152.891	39,5%	2.527.353	30,2%

Fuente: Elaboración propia conforme a datos de Censo 2017



Educación Básica Incompleta comunal. Región de Los Lagos

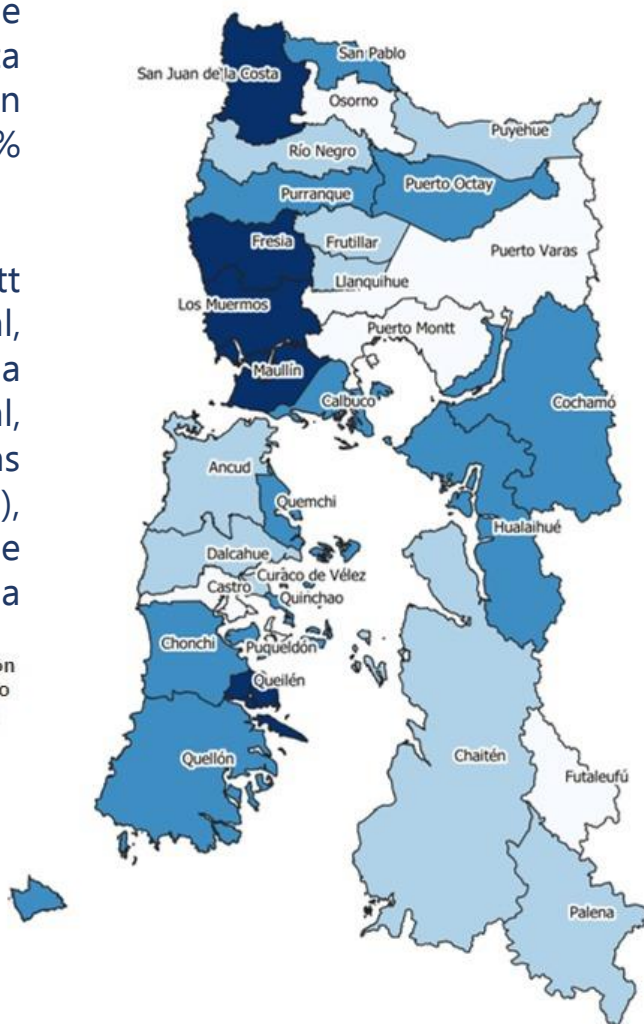
Porcentaje de la fuerza de trabajo con Educación Básica Incompleta

Las comunas de San Juan de la Costa, Fresia, Los Muermos, Queilén y Maullín, son las que muestran las mayores tasas de escolaridad básica incompleta en la fuerza de trabajo, con un 37%, 27%, 26% y 27% respectivamente.

Por el contrario, Puerto Montt que es la capital regional, Puerto Varas comuna adyacente a la capital regional, Osorno y Castro (ambas cabeceras provinciales), muestran las menores tasas de fuerza de trabajo con baja escolaridad.

Fuerza de trabajo con escolaridad menor o igual a 7 años (%)

- 25,0 - 37,0
- 20,0 - 24,9
- 14,0 - 19,9
- 0 - 13,9



Fuente: Elaboración propia conforme a datos del Censo 2017, INE.

Perfil fuerza de trabajo. Educación Básica incompleta

Características	Básica Incompleta (0 a 7 años de escolaridad)	Resto de la fuerza de trabajo regional (8 o más años de escolaridad)
Fuerza de trabajo con hasta 7 años de escolaridad	57.281	329.527
Porcentaje	14,8%	85,2%
El 50% tiene menos de (en años)	52 años	38 años
Hombres (%)	64,7%	59,0%
Mujeres (%)	35,3%	41,0%
Ruralidad (%)	39,3%	21,4%
Pertenece a pueblo originario (%)	31,0%	25,1%
Tasa de participación laboral (%)	39,1%	67,0%

Fuente: Elaboración propia conforme a datos del Censo 2017, INE.

La mitad de los trabajadores que no han completado la Educación Básica tiene 52 años o menos.

El 39% de estas personas vive en zonas rurales y el 31% pertenece a algún pueblo originario.

Situación actual del empleo.

Educación Básica Incompleta. Trimestre Mayo-Julio 2020

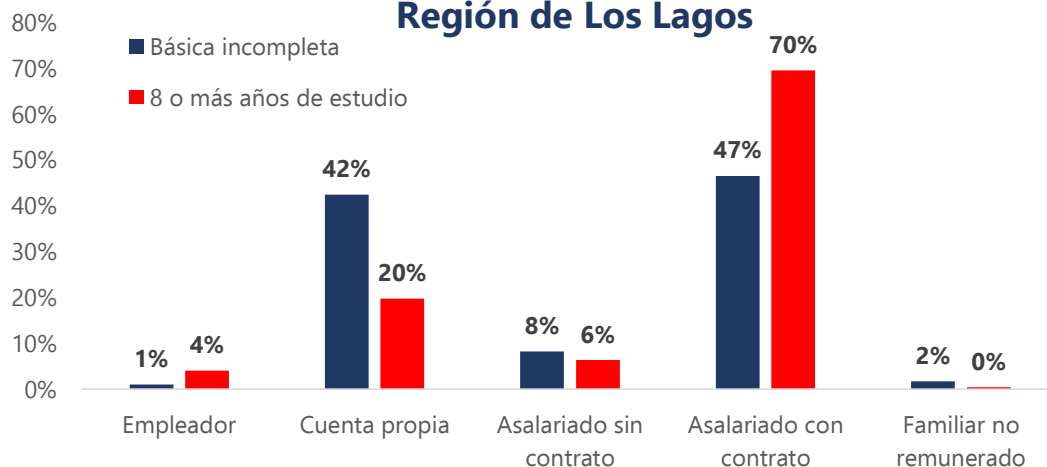


	Básica incompleta (0-7 años escolaridad)		8 o más años de escolaridad	
	mayo – julio 2019	mayo-julio 2020	mayo – julio 2019	mayo-julio 2020
Tasa de participación Laboral (1)	37,8%	26,2%	65,5%	53,2%
Tasa de ocupación (2)	36,5%	23,1%	62,8%	47,2%
Tasa de desempleo (3)	3,4%	11,8%	4,2%	11,2%

Fuente: Elaboración propia conforme a datos de Ene mayo-julio 2020, INE.

Los datos de empleo del trimestre mayo-julio 2020 muestran que ha disminuido la participación laboral y la tasa de ocupación de estas personas comparado con el mismo trimestre de 2019. Además, actualmente, el desempleo es mayor entre quienes no han completado la Educación Básica. Estas cifras indican que la crisis actual está afectando las fuentes laborales de este grupo.

Categoría ocupacional, según nivel de escolaridad, Región de Los Lagos



Fuente: Elaboración propia conforme a datos ENE, trimestre abr-jun 2020, INE.

$$(1) \text{Tasa de participación} = \frac{\text{Ocupados} + \text{Desocupados}}{\text{Total población de 15 años o más}} * 100$$

$$(2) \text{Tasa de ocupación} = \frac{\text{Ocupados}}{\text{Total población de 15 años o más}} * 100$$

$$(3) \text{Tasa de desempleo} = \frac{\text{Desocupados}}{\text{Ocupados} + \text{desocupados}} * 100$$



Grupo ocupacional y Sectores económicos.

Educación Básica Incompleta. Trimestre Mayo-Julio 2020



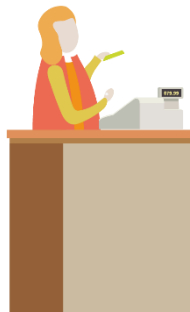
50%

Ocupaciones
elementales



18%

Agricultores y
trabajadores
calificados



14%

Vendedores y
trabajadores de
Servicios



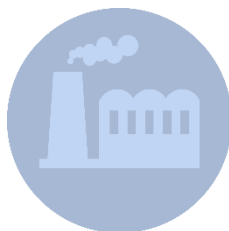
12%

Artisanos y
operarios de
oficios



37%

Silvoagropecuario
y pesca



15%

Industria
Manufacturera



15%

Comercio



10%

Construcción

Fuente: Elaboración propia conforme a datos ENE, trimestre mayo-julio 2020, INE.

Nivelación de estudios

Año 2019	Los Lagos
Cantidad de personas de 15 años o más que asisten a educación básica para niños y adultos	3.387
Edad promedio	23,7
Cantidad de personas de 15 años o más que asisten a educación básica para adultos	1.104
Edad promedio	35,9
Porcentaje mujeres	47,3%

Fuente: Elaboración propia conforme a datos abiertos Ministerio de Educación
<http://datosabiertos.mineduc.cl>

De acuerdo a datos del Ministerio de Educación, en el año 2019, 1.104 personas en la región de los Lagos estaban asistiendo a Educación Básica para adultos.

Estas cifras representan un desafío para abordar desde las políticas públicas locales y nacionales. La cantidad de personas con 15 años o más que no ha completado la enseñanza básica es muy importante dentro del contexto regional.

Aunque la nivelación de estudios básicos y medios es muy relevante, no se deben descuidar otras herramientas como capacitaciones y certificaciones, que permitan a este grupo acceder a más oportunidades y mejores condiciones laborales.

Oportunidades Sence



Las Becas Laborales posibilitan el acceso a un trabajo dependiente o independiente a personas vulnerables y/o en situación de riesgo, cesantes, y a quienes buscan trabajo por primera vez o tienen empleos precarios o de baja calificación laboral.



Este programa busca por medio de la capacitación, mejorar las competencias de los beneficiarios/as activos/as del Fondo de Cesantía Solidario, de modo de posibilitar su acceso a un trabajo dependiente o independiente de calidad.



El Programa Reinvéntate busca mejorar la empleabilidad de las personas mayores de 18 años que pertenezcan al 80% más vulnerable de la población, a través de la actualización o desarrollo de nuevas competencias laborales.



La Franquicia Tributaria es un conjunto de oportunidades que SENCE, con el objetivo de contribuir a mejorar la productividad de los/as trabajadores/as y empresas, promoviendo el desarrollo económico y social del país.



Procesos de Evaluación y Certificación de Competencias Laborales (EyCCL). Permite reconocer formalmente los conocimientos, capacidades y aptitudes de personas para ejecutar funciones específicas de un puesto de trabajo, independientemente de cómo las hayan adquirido.